

## الباب الثالث

### نظرية العامة قرية تنجونج

#### أ. جغرافية قرية تنجونج

قرية تانجونج هي واحدة من القرى في قرية هامباران راوانغ كوتا سونغاي بينوه. قرية تانجونج هي القرية التي تمتد واصطف على حافة قضيبي ميراو النهر. وفيما يتعلق بتاريخ قرية تانجونج، طلب صاحب البلاغ مباشرة إلى حكومة قرية تانجونج، ولكن إدارة القرية لا تملك بيانات أصيلة عن تاريخ قرية تانجونج. فردوس واحدة من تانجونج ديسا زعيم الجماعة عندما الكاتب قابلت حول تاريخ قرية تانجونج، وقال: ظهرت قرية تانجونج من مكان حيث عدد قليل من الأكواخ حيث ينتظر الناس لحقول الأرز، ثم مع مرور الوقت زيادة المنازل والناس الذين يعيشون هنا، لأن المكان بعيدا عن راوانغ ومن ثم أعطى اسم تانجونج الذي يعني متهدم في، ثم مع هذا الوضع يصبح أصلها هو قرية منطقة تانجونج.

هذا هو وصفا موجزا أن المؤلفين يمكن عن أصل إنشاء قرية تانجونج حي هامباران راوانغ سونغاي بينوه مدينة. وحتى الآن لم يكن هناك أي مسك الدفاتر التاريخية من ديسا تانجونج حتى أصالة البيانات يستند فقط على قصص من القادة التقليديين والشخصيات

العامة بشكل عام .ولكنها بالفعل قصة وراثية من الأجداد أولا حتى يمكن استخدامها كتاريخ إنشاء قرية تانجونغ حي هامباران راوانغ.

قرية تانجونغ سوبديستريكت هامباران راوانغ سونغاي بينوه مدينة هي قرية تبلغ

مساحتها 142 هكتار .وتبلغ مساحة قرية تانجونغ 834 مليون برميل، وتقع في خط

الطول 0 وخط العرض -20,535601

تقع قرية تانجونغ سوبديستريكت هامباران راوانغ سونغاي بينوه سيتي على بعد حوالي

1.5 كم من مركز مدينة سونغاي بينوه الواقعة شرق مدينة سونغاي بينوه .قرية تانجونغ هي

واحدة من أكثر القرى الشرقية في منطقة هامباران راوانغ و بيسبات لانسونغ مع قرية تانجونغ

UIN IMAM BONJOL  
PADANG

بونغا، تانا كامبونغ منطقة فرعية.

وفيما يلي حدود قرية تانجونغ:

•الحدود الغربية مع حقول الأرز

•يحد الشرق من حقول الأرز للسكان

•يحدها شمال قرية سيمبانغ تيغا راوانغ، مقاطعة هامباران راوانغ الفرعية.

•ريجنسي من تانجونغ بونغا متاخمة لقرية تانجونغ بونغا في تانا كامبونغ المنطقة الفرعية.

## ب. حال المجتمع و حال الإقتصادى

قرويون تانجونغ هم من السكان الأصليين عموما، ولكن بعضهم من المهاجرين،

والمهاجرين من المناطق الخارجية هم في الغالب متزوجون من قرويين تانجونغ ويعيشون في هذه

القرية بمعنى سيمندو وفقا لزوجاتهم.

واستنادا إلى بيانات الدراسة / الوثائق الخاصة ب ديسا تانجونغ كيكاماتان هامباران

راوانغ، يمكن تفصيل حالة السكان حسب نوع الجنس على النحو التالي: الرجل : 611،

والنساء : 471 وجملته : 1082.

وتبين الوثائق الواردة أعلاه أن عدد الأشخاص المقيمين في ديسا تانجونغ، يقل عدد

النساء عن عدد الرجال.

ويعيش سكان قرى تانجونج في منطقة هامباران راوانغ سبل عيش مختلفة. وسبل

معيشة قرويين قرية تانجونج هم المزارعون والتجار وموظفو الخدمة المدنية وقوة الشرطة

وناقلات الخدمات والعاملون في بنغان والمتقاعدين وغيرهم. لمزيد من التفاصيل يمكن أن

يرى في الجدول أدناه.

وبالنظر إلى الجدول أعلاه، من الواضح أن سبل معيشة قرويين منطقة تانجونج

هامباران متنوعة جدا، الذين يعملون كمزارعين وعمال مزارعين 248 شخصا، و 52

من عمال البناء، و 19 من رجال الأعمال، و 11 من شركات الخدمات، و 98

موظفا مدنيا، و 21 متقاعدا، وغيرهم 186 شخصا. وعلاوة على ذلك، فإن سكان

قرية تانجونج هم الكثيرون الذين يسعون إلى صيد الأسماك كجانب معيشي جنبا إلى

جنب، لأن قرية تانجونج تقع على حافة نهر كبير. القرويون ماسياريكت أيضا العديد.

وحكومة القرى هي أدنى شكل من أشكال الحكم في بلد ما. ومع ذلك، إذا ما

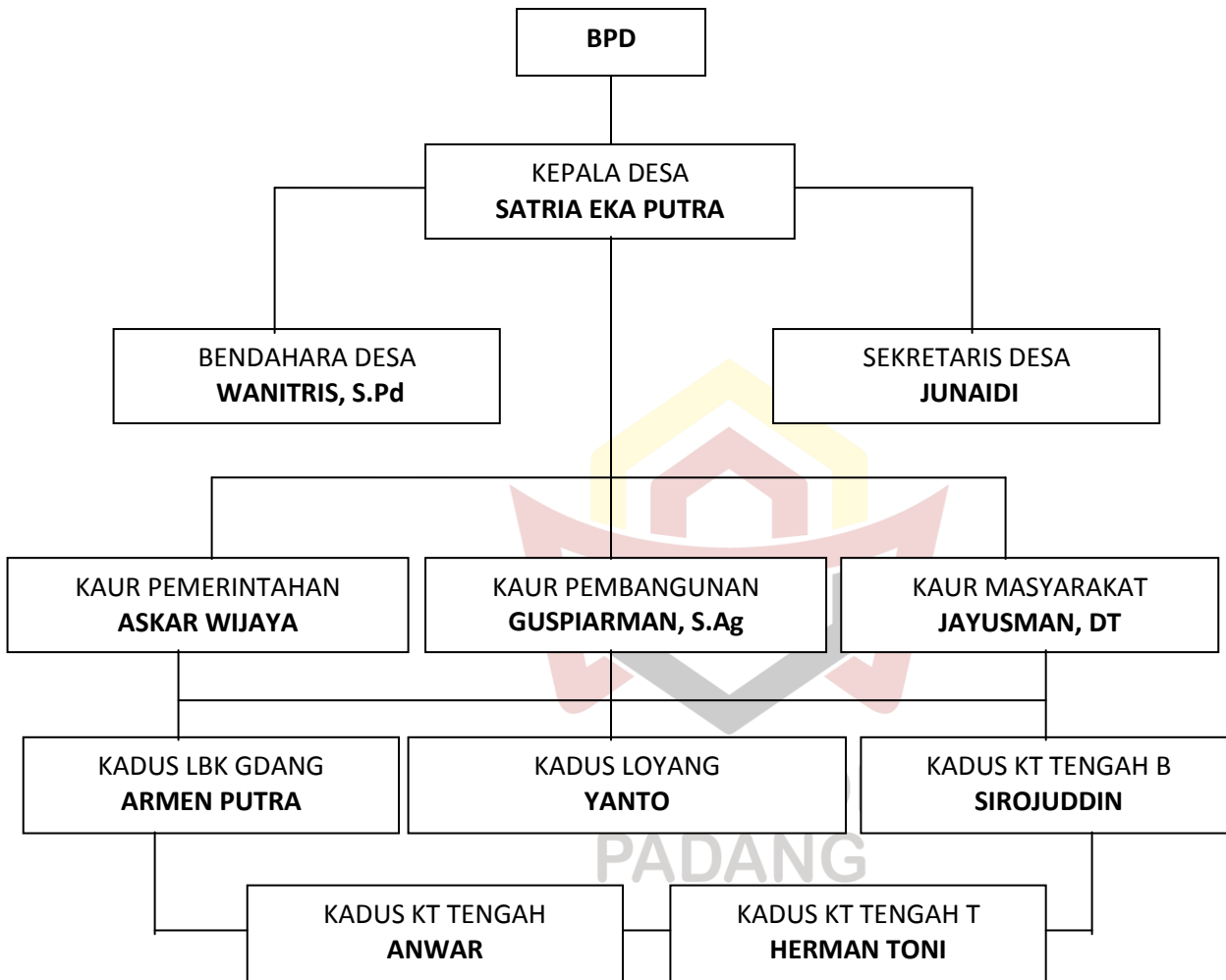
نظرنا من الأهداف التشغيلية، فإن حكومة القرية تقع في خط المواجهة لأن القرية

أصبحت الأساس في جميع الأنشطة وأصبحت هدفا لأنماط التنفيذ والتصميم التي حددتها الحكومة المركزية.

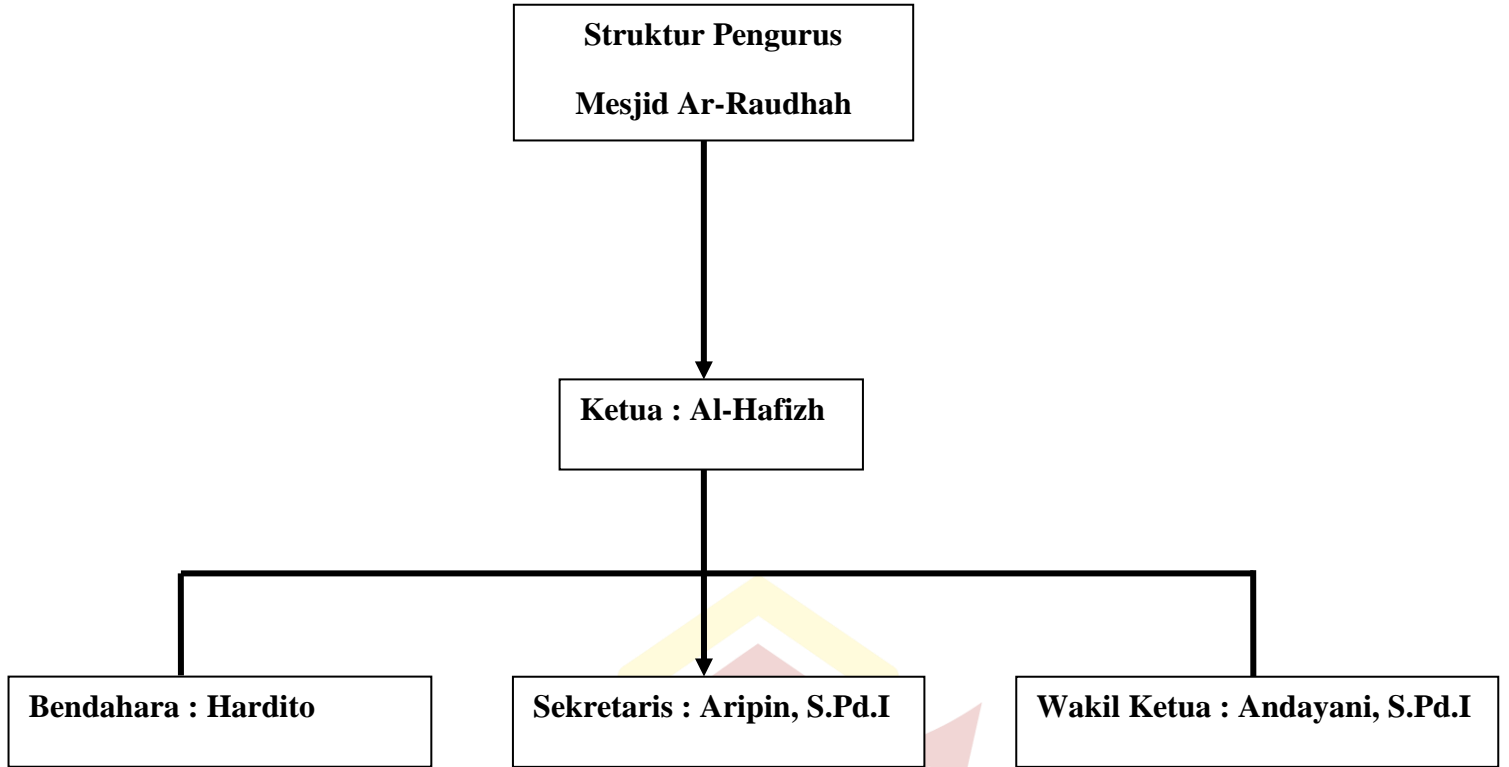
كما يتم ترتيب منطقة قرية مكتظة بالسكان مع نمط، قرية تانجونغ هي واحدة من القرى الواقعة في شرق حي هامباران راوانغ من سونغاي بينوه التي يرأسها رئيس القرية. بمساعدة من وزير القرية، والموظفين القرويين ورئيس دوسون في قرية. وبالإضافة إلى ذلك، هناك أيضا مؤسسة لا تقل أهمية في نجاح برامج التنمية في القرية هي واحدة من المؤسسات التي تمثل القرية في الإشراف والتشريع وتكليف لتنسيق عجلات تشغيل الحكومة في القرية. يسمى الآن هيئة الممثل القرية.

من أجل تنفيذ بيمابانغونان تشغيل بسلاسة وبشكل جيد، ثم مطلوب هيكل الحكم قرية جيدة جدا، مع بنية جيدة ستولد قرية متناغمة كذلك. في قرية تانجونغ لديها 6 قرية كل يرأسها رأس هاملت، لمزيد من التفاصيل يمكن أن ينظر إليه هيكل حكومة قرية تانجونغ حي هامباران راوانغ سونغاي سونغاي مدينة بينوه أدناه:

**STRUKTUR ORGANISASI PEMERINTAHAN  
DESA TANJUNG  
KECAMATAN HAMPARAN RAWANG  
TAHUN 2016<sup>1</sup>**



<sup>1</sup> Dokumentasi Kantor Kepala Desa Tanjung tahun 2016



وبالإضافة إلى ذلك، هناك أيضا مؤسسة لا تقل أهمية في نجاح برامج التنمية في

القرية هي واحدة من المؤسسات التي تمثل القرية في الإشراف والتشريع وتكليف لتنسيق

عجلات تشغيل الحكومة في القرية .وتسمى الآن هيئة الممثلين في القرية (بد) وكذلك

المؤسسة التي تعالج القضايا الجمركية أو تسمى المؤسسة العرفية .وتتمثل مهمة هذا المعهد في

توجيه وحل المسائل المتعلقة بالعادات مثل الزواج والطلاق والسلوك العرفي وما إلى ذلك .

وبالمثل مع مؤسسات التمكين الأخرى مثل كارانغ تارونا، مجلس تعاليم، حزب العمال

الكرديستاني وغيرها.

### ج. حال دينية و تربية مجتمع قرية تنجج

سكان قرية تانجونغ هم من المسلمين .على الرغم من أن كل منهم مسلمون

ولكن في تنفيذ العبادة أنهم يفضلون التجمع في أماكن عبادتهم لدعم تنفيذ الأنشطة

الدينية، بالإضافة إلى تنفيذ العبادة الإلزامية، فضلا عن تنفيذ الأنشطة الدينية الأخرى

مثل الاحتفال بالأيام المقدسة الإسلامية وهي موليد نبي محمد، ﷺ نزل القرآن والأنشطة

الدينية الأخرى، بل هو وسيلة ضرورية جدا للعبادة .في قرية تانجونغ هناك وسيلة للعبادة:

1. مسجد : 1

2. مصلى : 2

تنفيذ العبادة الإلزامية مثل الصلاة خمس مرات، صلاة الجمعة التي تقوم بها

المجتمع المحلي في المسجد، بالإضافة إلى أن المسجد هو أيضا مكان للأنشطة الدينية



الأخرى مثل الاحتفالات السنوية / احتفالات العطلات الإسلامية، وكذلك مجلس

التعليم .

في حين أن مشالا تعمل من قبل المجتمع غير مكان إلزامي للعبادة مثل الصلاة

خمس مرات، كما يعمل على جمع المواطنين في المداولة.

التعليم مهم جدا في تحسين الموارد البشرية التي هي موثوقة ومستقلة ومسؤولة،

والعلم والتكنولوجيا ومضمنة في قلب الإيمان والتقوى التي هي ثابتة . وخاصة بالنسبة

للجيل الأصغر من التعليم هو مشكلة لا يمكن اعتبارها تافهة، بالنسبة له التعليم هو

المطلق لأنه مع التعليم أن جيل الشباب سيحلب التقدم في منطقة أو خلاف ذلك

تراجع المنطقة بسبب تراجع التعليم.

ولالإجابة على التحديات المذكورة أعلاه، توجد في قرية تانجونغ مرافق للتعليم

الرسمي مثل المدارس الابتدائية، مثل الفاتحة، وهناك بعض أماكن التعليم غير النظامي مثل

التعليم المبكر للأطفال في مرحلة الطفولة المبكرة و تبا / تبا . هذا هو المكان الذي

يتعلم فيه جيل الشباب في التعليم العام أيضا على مواضيع دينية وأماكن لتعلم قراءة القرآن / فن قراءة القرآن.

وعلى الرغم من أنه في قرية تانجونغ لا توجد سوى أماكن للتعليم الرسمي على المستوى الأساسي، و 1 سما لا يعني أن تعليم الشباب يقتصر على المرافق القائمة في القرية. الأطفال أو الجيل الأصغر من قرى تانجونغ بعد الانتهاء من التعليم الابتدائي مستويات أعلى خارج القرية، ولا حتى عدد قليل من جيل الشباب من القرى المحلية تانجونغ الذين يواصلون الدراسة في كل من كيرينسي ريجنسي وحتى خارج كيرينسي

ريجنسي . UIN IMAM BONJOL  
PADANG

ثم في قرية تانجونغ أنشأت أيضا بينغاجيان خاص لربات البيوت، وهي بكمت مجلس التعليم الذي يعقد بشكل روتيني كل بعد ظهر يوم الجمعة، وبعض الجماعات بينغاجيان الأمهات ليلا (ياسينان المجموعة).



UIN IMAM BONJOL  
PADANG